

# 健康住宅向け造作家具の施工について

今回は富士市の榊建築工房わたなべ様の依頼でした。

## 1. 家具材料の検討

合板、MDF、パーティクルボード等を使用しない無垢材（ここでは集成材）で検討しました。

当初は赤松集成材で検討しましたが、白塗りの際に赤味が目障りのため、多少割高でもラジアタパインの集成材の方が白色場合にはきれいに仕上がります。

天板は堅めの材料として 洗面台、キッチン背面収納：タモ集成材

トイレ手洗い：施主様支給品ウォールナット無垢板

扉、引出前板、側板、背板、棚板：すべてラジアタパイン集成材

以上に決まりました。

## 2. 塗装材の検討

白系：自然塗料オスモ 2101 白

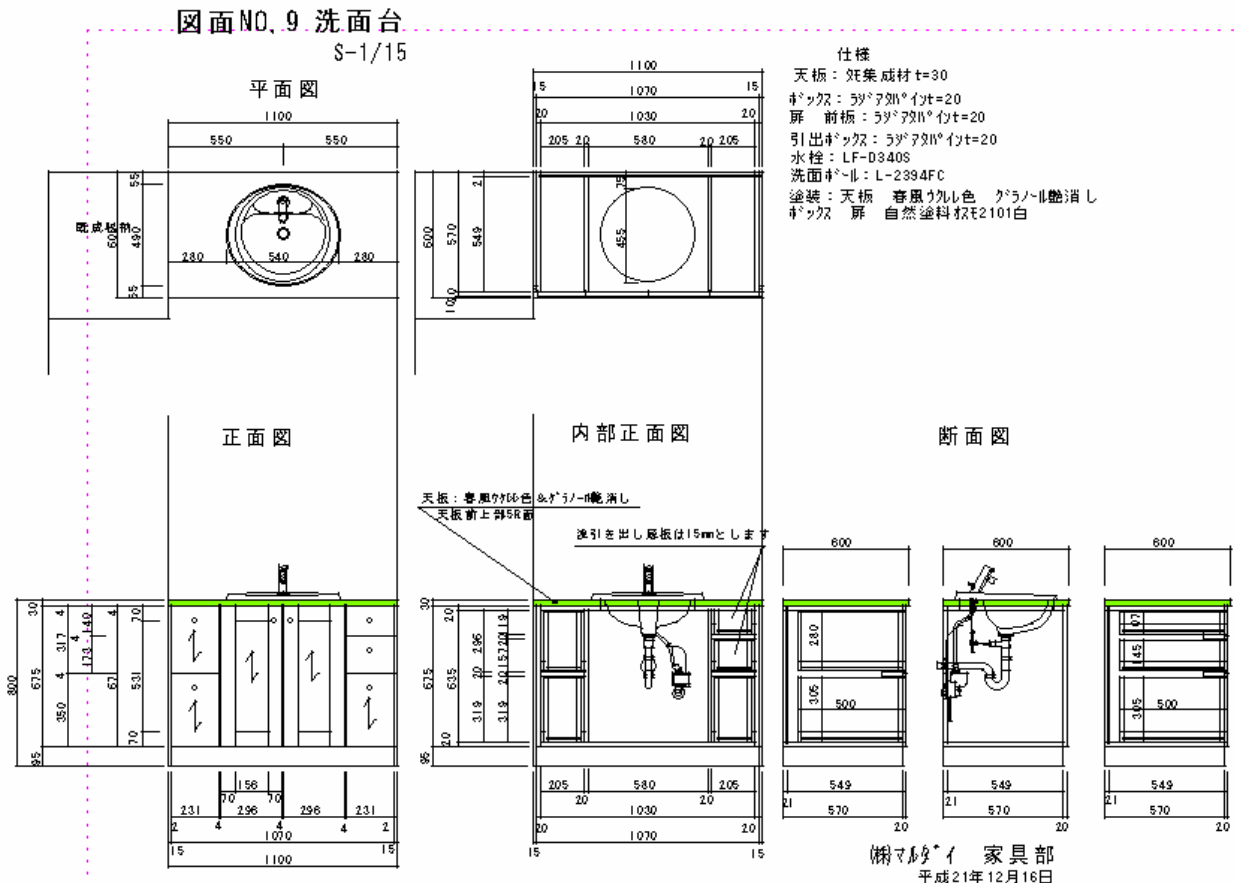
茶系：自然塗料 春風 ウクレレ色

以上の色としましたが、特に、洗面台、トイレ手洗い、キッチン背面収納のカウンターにつきましては水濡れ等の対策として天板のみガラス塗料グラノール艶消しを塗ることに致しました。

このグラノールについては最近かなり使用しています。生地に塗ることが一番効果的ですが、自然塗料の上からでも塗ることが出来ます。その際には自然塗料が十分に乾いていることが条件です。

## 3. 施工状況

### a).洗面台





天板：タモ集成材、春風ウクレレ色  
ガラス塗料グラノール艶消し仕上げ。



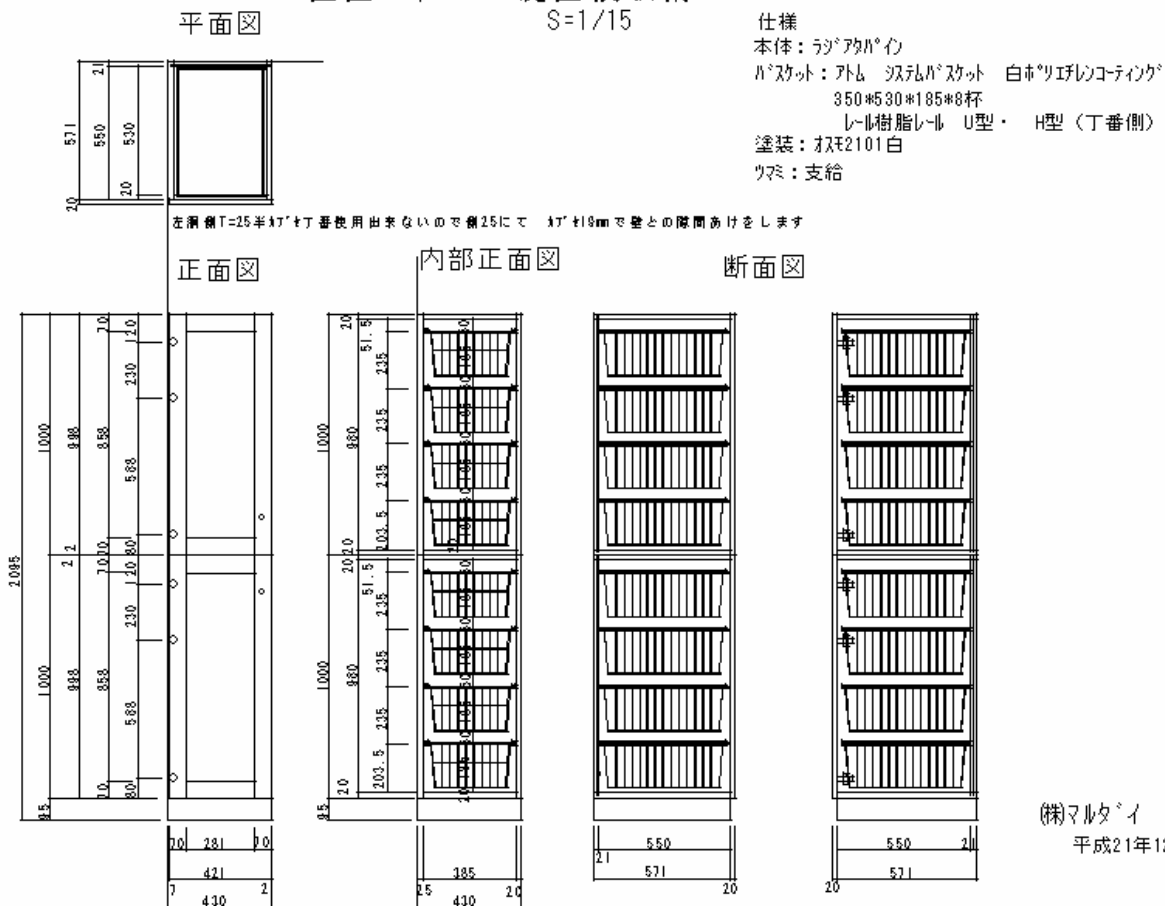
ツマミは施主様支給品。  
クリスタル調の輸入品です。



背板までラジアタパイン集成材です。

b) 洗面横収納

図面NO.9 洗面横収納  
S=1/15



(株)マルメイ 家具部  
平成21年12月20日



アトムのシステムバスケット

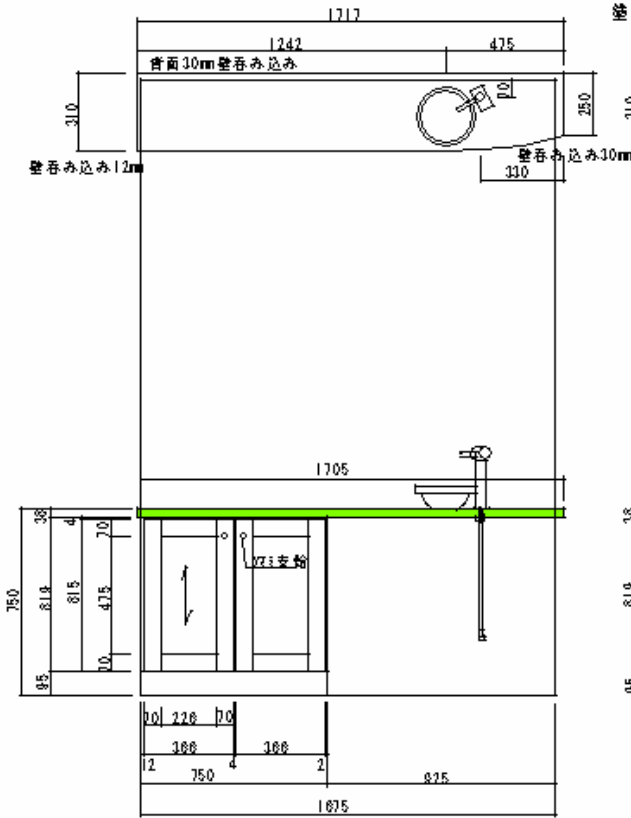


C) トイレ手洗い

図面NO.8 トイレカウンター

S=1/15

平面図



仕様

材種-天板:ウチカット自然木 T=35 (支給)

ホックス:5寸796'イタ=20

扉:5寸796'イタ=20

背板:5寸796'イタ=20

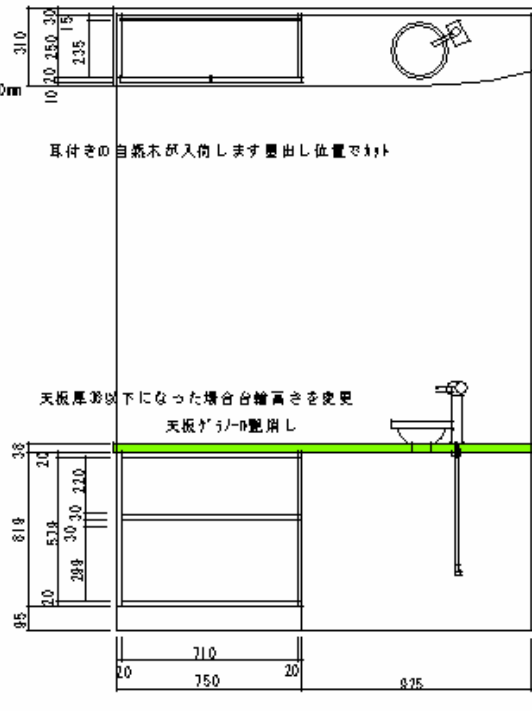
移動棚:5寸796'イタ=20

手洗いホック:INAX L-SR-22/XN1

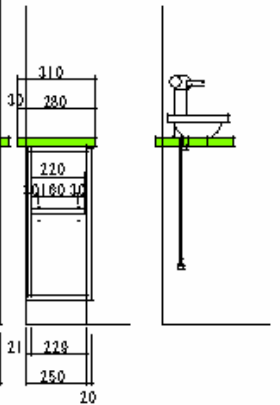
水栓:おゆい7116-302

塗装:天板 ウチカット艶消し ホックス 扉 香風ウレシ色

内部平面図

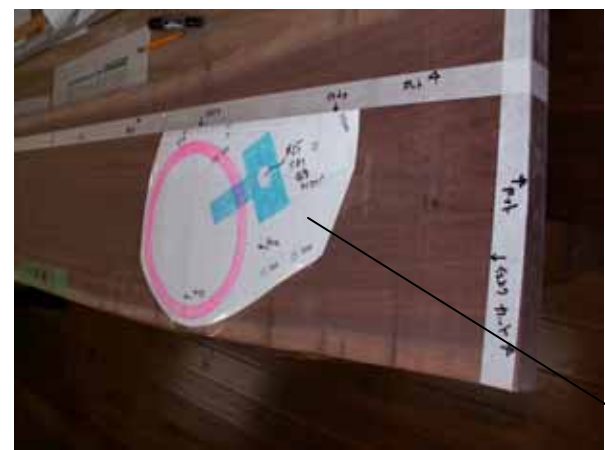


断面図



榎マルタイ 家具部

平成21年12月18日



施主様支給品のウォールナット無垢板ボウル、水栓位置の検討状況です。



ドア枠と天板形状の自然な流れの接合。  
天板はウォールナット無垢板にガラス塗料グラノール艶消しで仕上げです。自然の良い色が出ています。



箱物はラジアタパイン集成材、春風ウクレレ色。



d) キッチンリビング側カウンター収納

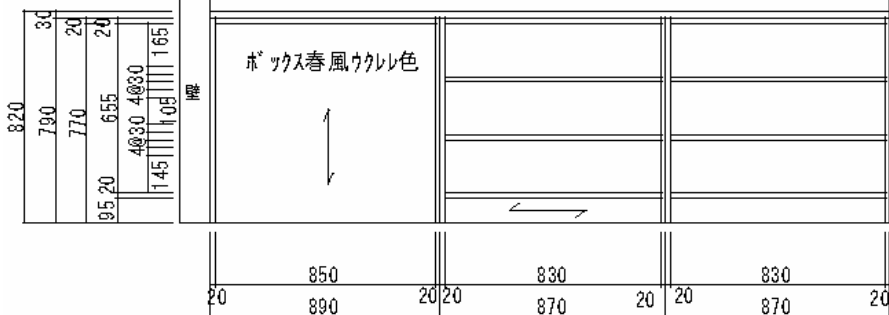
キッチン部リビング側カウンター収納

正面図

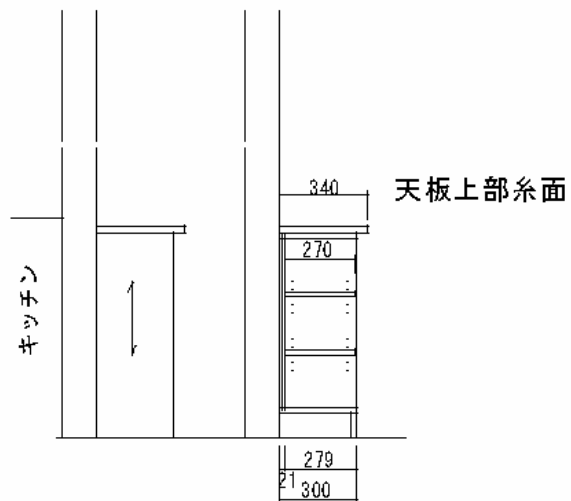
仕様  
ラジアル集成材  
天板、ボックスのみ製作  
開き扉別途：建具屋様 ルーバー柄

天板：春風ウクレレ色 & グラマル艶消し  
2630

ボックス春風ウクレレ色



断面図



㈱マルタイ 家具部  
平成21年12月15日



ここの建具のみ建具屋さんで取り付けました。塗装前の状況です。

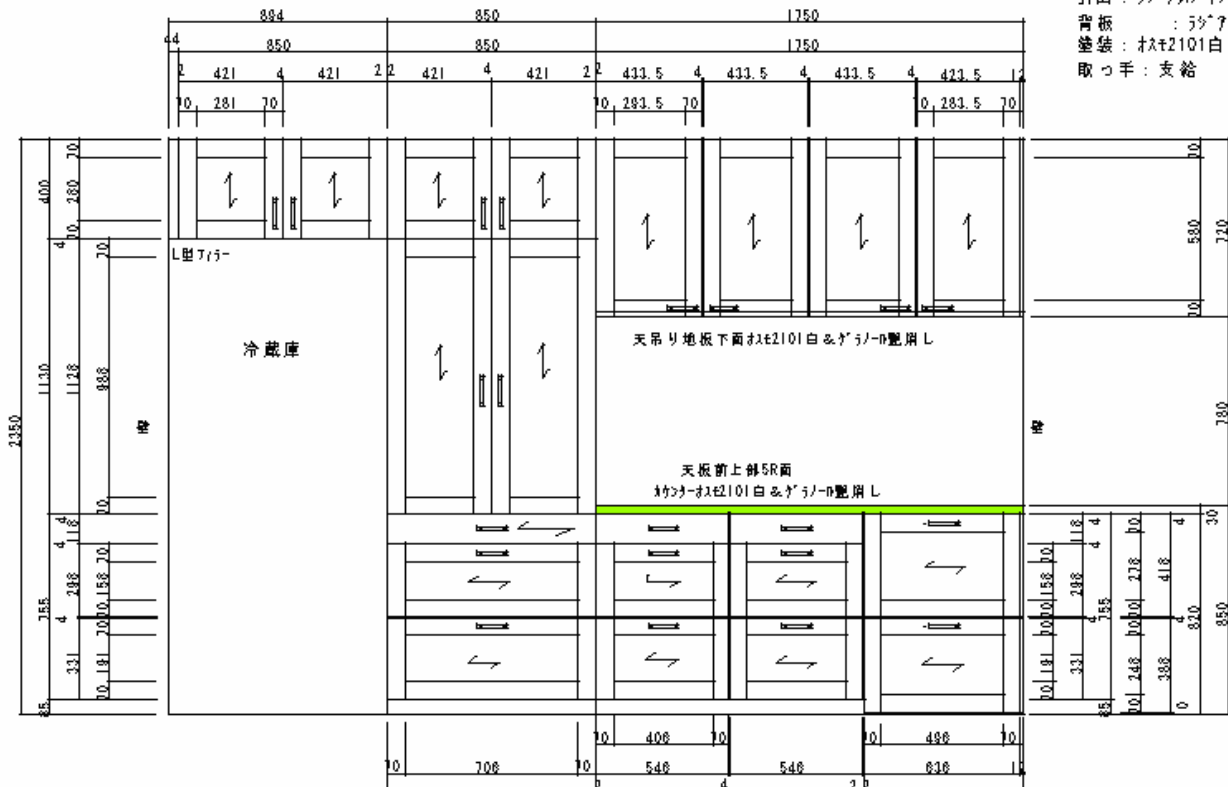
e) キッチン背面収納

ここではカウンター:タモ集成材、箱物すべて:ラジアタパイン集成材です。

図面NO,12 キッチン背面収納

S=1/15

正面図

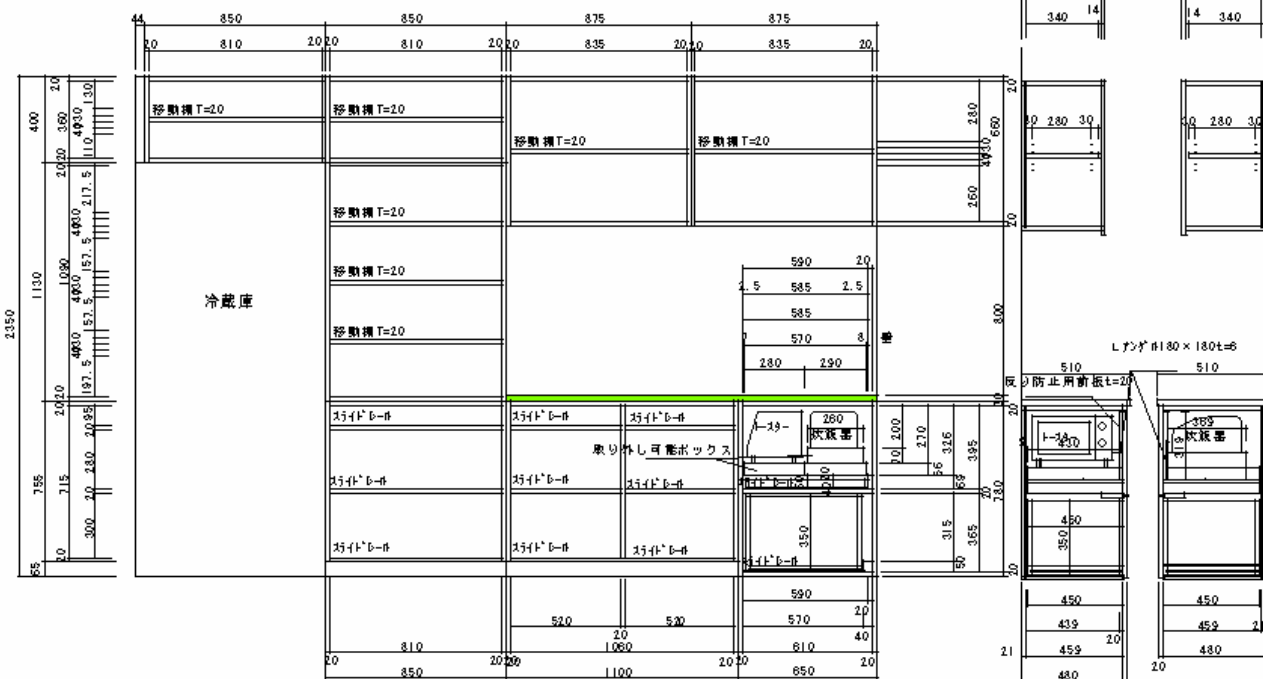


- 仕様
- 天板材: タモ集成材 T=30
  - ボックス: 5寸796' イト=20
  - 扉前板: 5寸796' イト=20
  - 引出: 5寸796' イト=20 スライドレール
  - 背板: 5寸796' イト=20
  - 塗装: オスチ2101白
  - 取っ手: 支給

キッチン背面収納内部正面図、断面図

内部正面図 S=1/15

断面図



ここでの調理家電の収納のお施主様要望事項

要望 1. 引き出し式で収納時は引き出し前板で見えないこと。

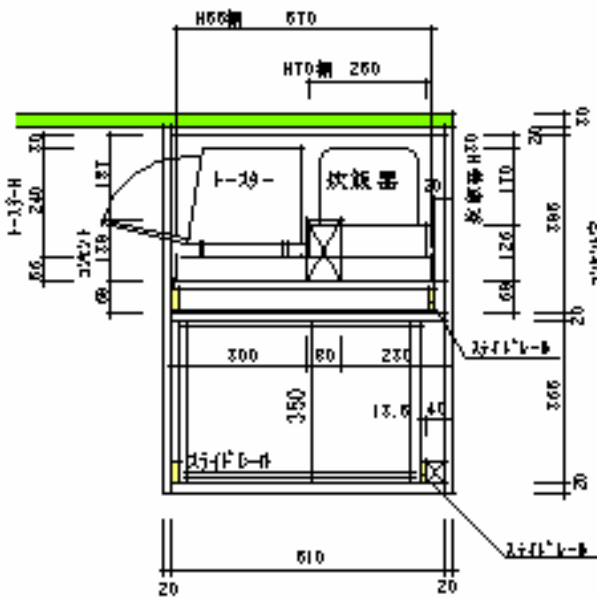
2. 引き出した状態でトースター、炊飯器を使用し、トースター、炊飯器の蓋が開くこと。

3. 家電品の高さをそろえて、さらに買い替え時に大きな機種にも対応できる構造。

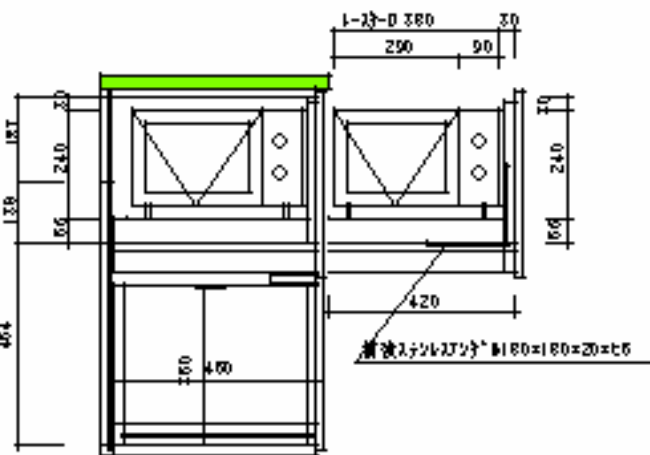
脱着式の嵩上げ台を使用。

## キッチン背面収納の改良

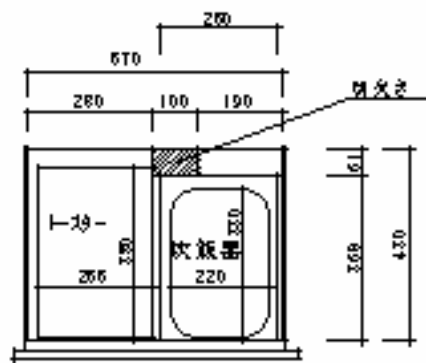
内部正面図



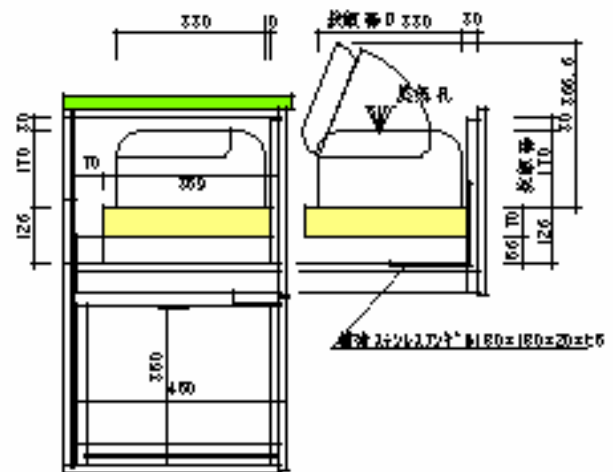
断面図トースター引き出し時



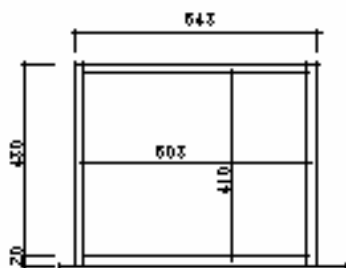
家電スライド部平面図



断面図炊飯器



下段引き出し平面図



\*\*\*仕様\*\*\*

嵩上げ台H56：全面(ただし1x11k部切欠き有り)

炊飯器用嵩上げ台：さらに嵩上げ+70

嵩上げ台は脱着式。

補強パネル：1x11k 180x180x20+t6\*2本

木部面一に埋め込み

勝丸ダイ 家具部

平成22年1月15日





上部は開き戸、耐震ラッチ付。



下部はすべて引き出し。



冷蔵庫収納部です。



キッチン上部吊り戸棚です。



引き出し内部まですべてラジアタパイン集成材です。



使用時の蓋の開放状況。



トースター、炊飯器収納引き出し。



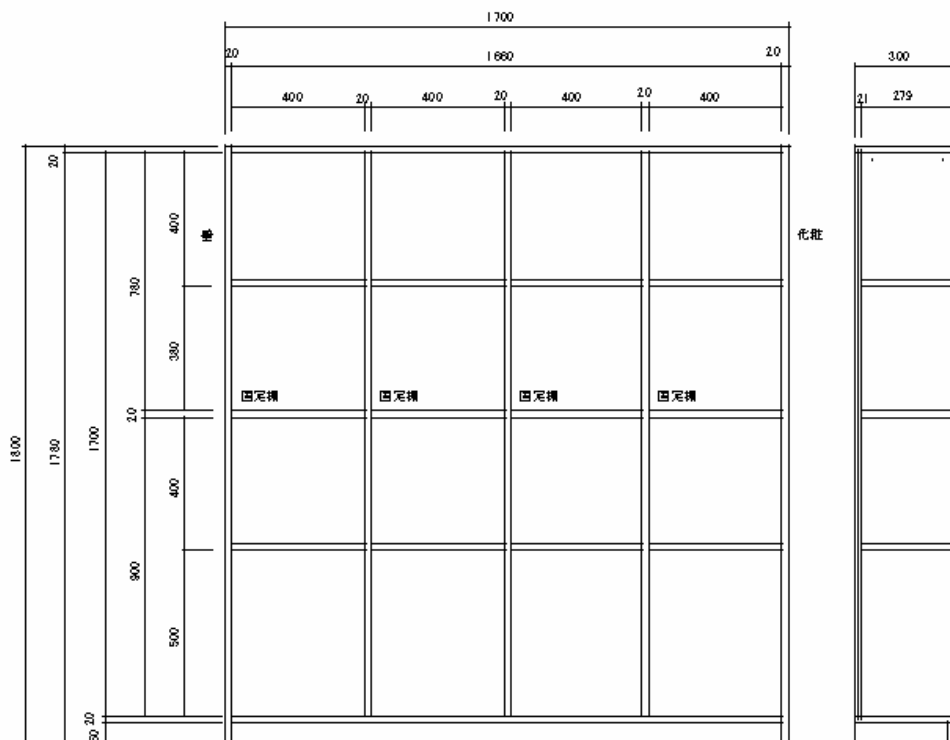
引き出し入れ込み時の状況。

f) 書斎本棚

ラジアタパイン集成材、春風ウクレレ色。

図面NO.7 書斎書棚

仕様  
 本体：ラジアタパイン集成材  
 塗装：春風ウクレレ色



藤村家具部  
 平成21年12月16日



取り付け状況です。

しかし、お施主様の希望で背板の白い塗り壁を格子状に見せたいとの要望で背板部の切り抜くことに致しました。



背板部の切り込み状況  
縁を 30mm残して切り抜きますので、  
強度的に左右の揺れにも十分に  
耐えられます。



そして、お施主様希望の白塗り壁の  
格子が映えて見えます。

接着材を使わない1枚無垢板だけで家具をつくることは大変高価になり、狂いやすい、せめて合板、MDF等を使用しない無垢集成材にて製作する家具が健康住宅向け家具として妥当なところと思われます。  
塗装についても自然塗料、ガラス塗料のグラノール等を薦めていきたい。

(株)マルダイ 家具部 Da・Monde 鈴木  
平成 22 年 2 月 7 日